

## Hoe uniek is Baarle? (6)

HERMAN JANSSEN

*De zoektocht naar enclaves voert ons ditmaal naar het grensgebied van Azerbeidzjan en Armenië in Oost-Europa. In de vorige afleveringen bezochten wij onder andere negen enclaves die hun oorsprong vonden in het uiteenvallen van de Sovjet-Unie eind 1991: drie van Tadzjikistan (Vorukh, Kairagach en Sarvan), vier van Oezbekistan (Sokh, Qalacha, Shakhimardan en Dzhangail), één enclave van Kirgizië (Barak) en één van Rusland (Sankovo-Medvezhye). Daar voegen we nu zes enclaves aan toe: vijf enclaves van Azerbeidzjan (Yukhari Askipara, Barkhudarli, Yaradullu-noord, Yaradullu-zuid en Karki) en één van Armenië (Artsvashen). Dit betekent dat de opheffing van de Sovjet-Unie minstens vijftien enclaves heeft voortgebracht! Veertien ervan hebben grenzen die onderling betwist worden. Dat geldt namelijk ook voor de enclaves van Azerbeidzjan en Armenië, twee oorlogvoerende landen. Alleen de Russische enclave in Wit-Rusland is niet omstreden, maar die is onbewoonbaar door de nucleaire straling.*



Armenië (groen) en Azerbeidzjan (zwart) liggen in de Kaukasus bergregio.  
<https://en.wikipedia.org>

### Azerbeidzjan

De republiek Azerbeidzjan is een Europees-Aziatisch bergland in de zuidelijke Kaukasus, aan de rand van de Kaspische Zee en grenzend aan Georgië, Armenië, Iran en Rusland. Het is het grootste en meest bevolkte land in de Zuidelijke Kaukasus. De grote meerderheid van de bevolking is etnisch Azeri (Sjiitische moslim van Turkse origine). De rest is vooral Russisch, Armeens of Koerdisch. Dat zijn etnische groepen die progressief zijn afgenomen ten gevolge van het conflict om Nagorno-Karabach (1988-1994). De economie is sterk verbonden met de winning van olie en gas voor de export. De aanverwante industrie omvat machinebouw, olieraffinage, chemicaliën en textiel. Verder vertegenwoordigt de landbouw een derde van het BBP, al is alleen het zuiden van het land ervoor geschikt.

### Armenië

De republiek Armenië is een bergachtig en tamelijk bosrijk land. Het is de kleinste onafhankelijke staat in de Kaukasus en grenst aan Georgië, Azerbeidzjan, Iran en Turkije. Armenië is niet bereikbaar over zee. Geografisch hoort het bij Azië, maar in culturele en historische aspecten beschouwt het zich als een Europees land. In 301 na Christus was Armenië het eerste land ter wereld dat het christendom als staatsreligie aannam. Sinds 2001



**De berg Ararat in Armenië.** <https://nl.wikipedia.org>

is Armenië lid van de Raad van Europa. De geschiedenis van Armenië, een van de oudste landen ter wereld, gaat tot ongeveer 1500 v.C. terug. Het land strekte zich uit van de Middellandse tot de Kaspische Zee. Geografisch is het nu nog slechts een deeltje van weleer.

Sinds de oudheid bevindt de Kaukasus zich op het kruispunt van de grote mogendheden. De grenzen veranderden voortdurend, afhankelijk van militaire successen of mislukkingen. Armenië is in zijn geschiedenis vaak geannexeerd, o.a. door Perzen, Arabieren, Turken en Mongolen. Duizenden jaren lang werd de bevolking uitgemoord en het grondgebied door grootmachten geclaimd. In 1915 vond de Armeense genocide plaats.



**Het door Armenië op Azerbeidzjan veroverde gebied is geel ingekleurd.** <https://commons.wikimedia.org>

Anderhalf miljoen Armeniërs werden toen vermoord door een groep Turkse officieren, die zich 'de Jonge Turken' noemde. Na de Eerste Wereldoorlog liep Rusland met de buit weg en sindsdien maken regeringen en etnische groepen ruzie over de grensafbakening. De meeste Armeniërs zijn gevlucht en leven in het buitenland. Van de huidige 3,5 miljoen inwoners is ruim 95% etnisch Armeniër (Indo-Europese orthodoxe christen). Azerbeidzjanen waren tijdens de Sovjetperiode de belangrijkste bevolkingsminderheid, maar tijdens het conflict om Nagorno-Karabach werden zij verdreven.

### **Grenzen in de Sovjet-Unie**

Nadat het Rode Leger in 1921 Azerbeidzjan, Georgië en Armenië veroverde, werden deze landen socialistische Sovjetrepublieken.

Op 12 maart 1922 richtten hun leiders de Transkaukasische Socialistische Federatieve Sovjetrepubliek (TSFSR) op. Op 28 december 1922 werd door samenvoeging met Rusland, Oekraïne en Wit-Rusland de Unie van Socialistische Sovjetrepublieken (USSR) opgericht, die tot 26 december 1991 zou bestaan.

Vladimir Lenin en zijn opvolger, Josef Stalin, hebben de afbakening van de grenzen in de regio toegevoegd aan het Kaukasische bureau van de Russische communistische partij. Stalin speelde graag met de interne grenzen van de Sovjet-Unie. Ze werden meermaals hertekend, maar geen van de partijen was ooit volledig met de resultaten tevreden. Als gevolg van Stalins 'verdeel en heers'-beleid erfden Azerbeidzjan en Armenië tal van grensproblemen. Onder andere



**Stalin was destijds alom aanwezig.** <http://www.banman.am>



**Vijf enclaves van Azerbeidzjan en één van Armenië.**  
<https://commons.wikimedia.org>

grote etnisch Armeense regio's als Nagorno-Karabach en Nakhichevan waren door Stalin aan Azerbeidzjan geschonken. Deze abnormaliteiten maakten de scheiding beginjaren negentig tot een ware nachtmerrie. Daarnaast legde Stalin de basis voor het ontstaan van zes enclaves in de regio: vijf Azerbeidzjaanse en één Armeense.

### **Onafhankelijkheid**

Op 21 september 1991 stemde het Armeense volk voor afscheiding van de Sovjet-Unie. Vanaf het uitroepen van de onafhankelijkheid op 23 september 1991 werden de zes Sovjet-enclaves internationale en dus 'echte' enclaves. Al vanaf 1988 probeerde Armenië de regio Nagorno-Karabach en andere etnisch Armeense delen van

Azerbeidzjan terug te nemen. Dat gewapend conflict escaleerde kort na de onafhankelijkheid tot een bloedige burgeroorlog. Bij de oorlog in Nagorno-Karabach stond het zelfbeschikkingsrecht van een volk lijnrecht tegenover de territoriale integriteit van een staat, net zoals nu in Catalonië.

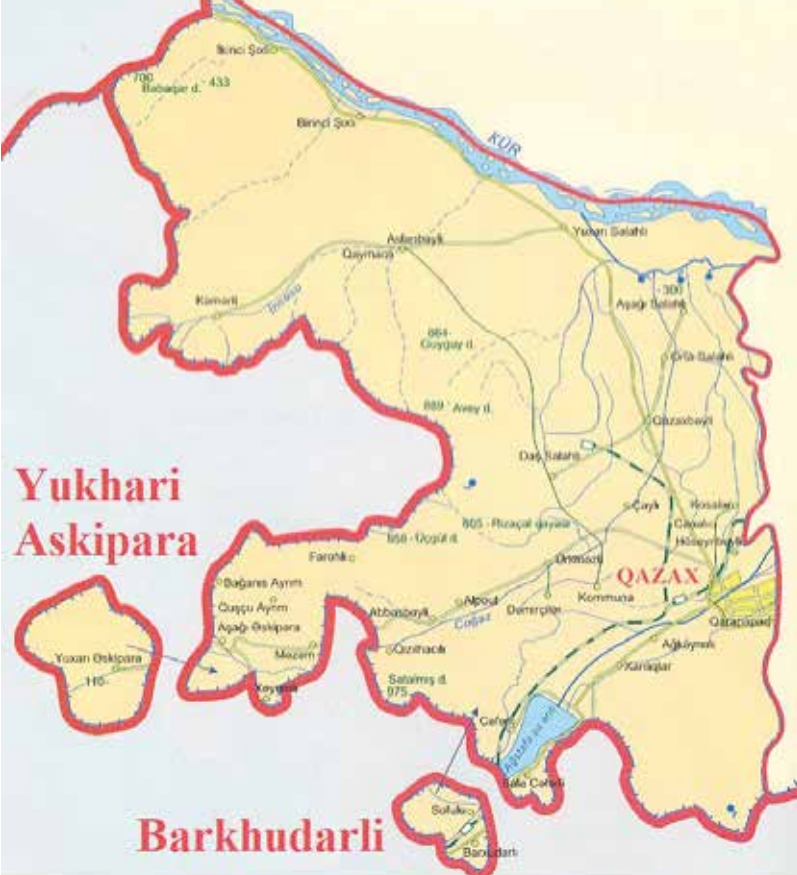
Vaak wordt ten onrechte beweerd dat Nagorno-Karabach (ook 'Artsakh' genoemd) een enclave van Azerbeidzjan is. De facto ('effectief, feitelijk') is het sinds 1994 een onafhankelijke republiek, onder invloed van Armenië. De jure (volgens het internationale recht) hoort het gebied bij Azerbeidzjan, waaraan het grenst. Formeel erkennen de internationale gemeenschap en zelfs Armenië de onafhankelijkheid van Nagorno-

Karabach niet, omdat men de vredesonderhandelingen tussen Armenië en Azerbeidzjan een kans wil geven. Mocht die onafhankelijkheid ooit erkend worden, dan ontstaan er mogelijk een half dozijn nieuwe enclaves. Zowel enclaves van Nagorno-Karabach in Azerbeidzjan als enclaves van Azerbeidzjan in Nagorno-Karabach. Bij de vredesonderhandelingen tussen Armenië en Azerbeidzjan staat de positie van Nagorno-Karabach centraal, al zijn er meer grensproblemen tussen beide landen. Het Armeense leger houdt bijvoorbeeld het Azerbeidzjaans grondgebied rondom Nagorno-Karabach bezet.

Ook de Azerbeidzjaanse regio Nakhichevan, op 150 km van de rest van Azerbeidzjan gelegen, wordt betwist. De facto is het een autonome republiek, maar volgens het internationaal recht behoort dit gebied tot Azerbeidzjan. Van een echte enclave is geen sprake omdat Nakhichevan aan drie landen grenst: Armenië, Turkije en Iran. Hierdoor is er een vergrote kans op een vrije doorgang naar het vaderland en past het gebied niet meer in de strikte definitie van een 'echte' enclave: "Een enclave is een stukje grondgebied van een soevereine macht dat volledig door één andere soevereine macht omringd is." De inwoners van Nakhichevan richten zich overigens meer op Turkije dan op Azerbeidzjan. Ze kijken liever naar de Turkse dan naar de Azerbeidzjaanse televisie. Veel inwoners verhuizen naar Istanbul en niet naar Baku, de hoofdstad van Azerbeidzjan.

### **Bestaan de zes enclaves nog?**

Kort na het escaleren van de strijd om Nagorno-Karabach kwam er



De enclaves Yukhari Askipara en Barkhudarli. <http://www.armenianvandalism az>

de facto een einde aan het bestaan van de vijf echte enclaves van Azerbeidzjan. Het Armeense leger controleert ze allemaal. De zesde enclave, die ene van Armenië, is op haar beurt door het Azerbeidzjaanse leger bezet. Geen enkele enclave is dus vanuit het vaderland nog bereikbaar. De grens tussen Armenië en Azerbeidzjan is gesloten. Bewakers aan beide kanten van de grens schieten met scherp en in heel de grenszone zijn mijnen gelegd. In de praktijk zijn hier al meer dan 25 jaar geen enclaves meer. Toch beschouwt kenner Brendan Whyte deze vijf gebieden nog altijd als enclaves omdat de internationale gemeenschap de annexaties ervan niet erkent. 'De facto' zijn er geen enclaves meer, 'de jure' nog wel.

### Yukhari Askipara

Vier Azerbeidzjaanse enclaves bevinden zich in het noordoosten van Armenië. Yukhari Aski-



De Albanese tempel in Yukhari Askipara dateert uit de vijfde tot de achtste eeuw. <https://nl.wikipedia.org>

para en Barkhudarli liggen in het Kazakh-district, Yaradullu-noord en Yaradullu-zuid in het Agstafadistrict. Yukhari Askipara ligt het meest noordelijk, in een vallei ten zuiden van de Voskepar bergkam. Die bereikt een hoogte van 1.538 meter. De totale oppervlakte van de enclave bedraagt 3.700 hectare. Yukhari Askipara bevindt zich op ongeveer 1.300 meter van het vaderland. Het grondgebied behoorde tot 1933 tot Armenië, maar werd kort daarna aan Azerbeidzjan toegewezen. In de enclave bevinden zich twee dorpjes: Yukhari ('hoog') Askipara en Ashagi ('laag') Askipara. Eerstgenoemd dorp telde voor de oorlog om Nagorno-Karabach 637 inwoners, het tweede zo'n 1.300. De hoofdweg van Yerevan naar Tbilisi passeert langs Ashagi Askipara, wat Armenië voor de bevoorrading van zijn hoofdstad van deze enclave afhankelijk maakt.

Yukhari Askipara is rijk aan middeleeuwse monumenten, zoals een Albanese tempel, ruïnes van het twee en een halve hectare groot Galakend Galasi tempelcomplex (omringd met een dubbele verdedigingswal), de vierkante Koroghlu uitkijktoren, vier bruggen en een ondergrondse geheime gang uit de 14<sup>de</sup> eeuw. Deze monumenten hebben tussen 1988 en 1994 door oorlogshandelingen schade opgelopen. Yukhari Askipara telt twee begraafplaatsen: één voor Soennieten en één voor Sjiieten. De meeste grafstenen zijn goed bewaard gebleven. De oudste hebben opschriften in het Ottomaanse Turks, de meer recente in het moderne Azerbeidzjaans. In Yukhari Askipara en Ashagi Askipara vallen de skeletachtige huizen het meest op. Slechts de funderingen en wat lage muurtjes ervan zijn bewaard

gebleven. Het zijn restanten van twee verwoeste en geplunderde dorpen. Koeien en schapen grazen tussen dakloze ruïnes. De puinhopen maken beschamend duidelijk hoe snel een welvarend dorp in een archeologische site kan veranderen. Het is niet geheel duidelijk wanneer de verwoestingen zijn aangericht, in 1990 of 1992. Azerbeidzjan en Armenië vertellen immers een van elkaar verschillend oorlogsverhaal. Zo proberen zij de schuld bij de tegenpartij te leggen. Vast staat echter dat beide landen verantwoordelijk zijn voor het oorlogsgeweld dat o.a. tot dertigduizend doden en een miljoen ontheemden heeft geleid. Alle inwoners van de enclave Yukhari Askipara zijn uit hun huizen verjaagd nadat het Armeense leger er een kanonpost in beslag nam. Het grondgebied is bij de Armeense provincie Tavush gevoegd.



De twee enclaves van Yaradullu. <https://www.google.be/maps>

### Barkhudarli

Achttien kilometer ten zuidoosten van de vorige enclave ligt 'Barkhudarli', een tweede Azerbeidzjaanse enclave in de Kazakh-regio. Die enclave bestaat uit de dorpen Barkhudarli en Sofulu. De totale oppervlakte bedraagt circa 2.200 hectare en de kortste afstand naar

het vaderland is ongeveer 730 meter. In 1929 behoorden beide dorpen nog tot Armenië, tussen 1934 en 1936 werden zij naar Azerbeidzjan overgeheveld. Barkhudarli kreeg het eerste treinstation tussen de steden Ljevan (ARM) en Kazakh (AZE). Aan de rijksgrens is de spoorlijn al decennialang gesloten. In april 1992 werden Barkhudarli en Sofulu door het Armeense leger vernield en geannexeerd. Bibliotheken, horecagelegenheden, scholen en een medisch centrum werden met de grond gelijk gemaakt. Barkhudarli telde op dat moment 383 inwoners, Sofulu 182. Iedereen werd uit zijn dorp verdreven en vluchtte via een corridor naar de dichtstbijzijnde Azerbeidzjaanse stad, Qazakh. Op Google Maps zijn de bommenkraters en ruïnes in de enclave goed zichtbaar. In Barkhudarli werden de vrijgekomen plaatsen door Armeense vluchtelingen ingenomen. Sofulu werd een spookdorp. Voor de internationale gemeenschap is en blijft Barkhudarli ondanks de bezetting een Azerbeidzjaanse enclave.

### Yaradullu-noord en Yaradullu-zuid

'Yaradullu-noord' en 'Yaradullu-zuid' zijn twee kleine, onbewoonde Azerbeidzjaanse enclaves, volledig



Ruïnes in de grensregio. <https://commons.wikimedia.org>

omringd door het grondgebied van de Armeense provincie Tavush. Ze zijn genoemd naar Yaradullu (ook: Jaradollo), een in Azerbeidzjan gelegen gehucht van Tatli (ook: Tovuz). De enclaves bevinden zich ten westen van de rijksgrens en de Akhurnivier, terwijl Yaradullu en Tatli ten oosten ervan liggen. Tatli is een Azerbeidzjaans stadje met 2.765 inwoners. Het bevindt zich op 750 meter van Yaradullu-noord en 1.500 meter van Yaradullu-zuid. Het gehucht Yaradullu ligt op een hoogte van 547 meter boven de zeespiegel.

Yaradullu-noord bevindt zich op het dichtste punt op vijftig meter van de rijksgrens, Yaradullu-zuid op tweehonderd meter. De oppervlakte van Yaradullu-noord bedraagt 12,29 hectare (450 x 273m), die van Yaradullu-zuid 3,50 hectare (200 x 175m). Beide enclaves zijn als graanakker in gebruik. Google maps toont deze percelen niet als enclaves! Sinds de Nagorno-Karabachoorlog in mei 1992 heeft het leger van Armenië deze twee gebieden bezet. De internationale gemeenschap erkent de bezetting niet, zodat ze wettelijk



**Karki, een enclave van de Azerbeidzjaanse autonome republiek Nachitsjevan.**  
<https://www.google.be/maps>

(de jure) nog altijd enclaves zijn (al bestaan ze feitelijk niet meer).

### Karki

Naast de vier enclaves in het noordoosten van Armenië, is er

nog een vijfde Azerbeidzjaanse enclave in het zuidwesten van Armenië. 'Karki' is een enclave van de Azerbeidzjaanse autonome republiek Nakhichevan en ligt ongeveer 3,85 kilometer ten noorden ervan. Heel de enclave is ongeveer 1.900 hectare groot. Karki behoort tot het Sadarak-district en wordt geheel omgeven door de Armeense provincie Ararat. De hoofdweg van Yerevan naar Meghri, die het noorden van Armenië met het zuiden ervan verbindt, loopt door de enclave. Het dorp Karki telt 2.260 inwoners en hoort officieel bij de gemeente Heyderabad in Nakhichevan. Karki ligt aan de oever van de Arpaçay rivier en aan de voet van een hoge berg. Het is een groen dorp, omringd door droge weilanden en gelegen aan de rand van het Khosrov natuurreservaat. Er is een geweldig uitzicht op de



**Karki, gezien vanop de Armeense noord-zuid snelweg.** <https://nl.wikipedia.org>

formaties van de Urts bergketen, rijk aan grotten en sites met fossielen. De dorpsnaam is afgeleid van een oude stamnaam. Karki-stammen emigreerden in de vroege middeleeuwen vanuit Oezbekistan en Turkije naar Azerbeidzjan.

Karki is een echte enclave sinds de onafhankelijkheid van Armenië eind 1991. De basis hiervoor werd in de late jaren veertig van de vorige eeuw gelegd, toen het gebied onder controle van Azerbeidzjan kwam. Volgens sommige bronnen is de enclave al sinds 19 januari 1990 door Armeense troepen bezet. Dat zou betekenen dat Karki feitelijk nooit een echte enclave is geweest. Toen er namelijk een internationale grens kwam, was Karki al bezet. Andere bronnen meldden dat de enclave pas op 18 mei 1992 na zware gevechten werd ingenomen. De Azerbeidzjaanse inwoners vluchtten naar Nakhichevan, waar zij

het dorp Yeni Karki (Nieuw Karki) hebben opgericht. De lege plaatsen in het enclavedorp werden met uit Azerbeidzjan gevluchte Armeniërs aangevuld. Voor de internationale gemeenschap blijft Karki een Azerbeidzjaanse enclave. De Armeense overheid heeft het dorp intussen omgedoopt tot Tigranashen, naar koning Tigranes de Grote (140-55 v.C.). Hij was de 'koning der koningen', ten tijde van wiens regeerperiode Armenië zijn machts-hoogtepunt bereikte.

### Artsvashen

Naast de vijf Azerbeidzjaanse enclaves in Armenië is er ook één Armeense enclave in Azerbeidzjan, namelijk Artsvashen. De oorspronkelijke dorpsnaam Bashkend (Azerbeidzjan noemt die enclave nog altijd zo) werd later in Hin ('Oud') Bashkend veranderd om het dorp te onderscheiden van Nor ('Nieuw') Bashkend, een dorp ge-

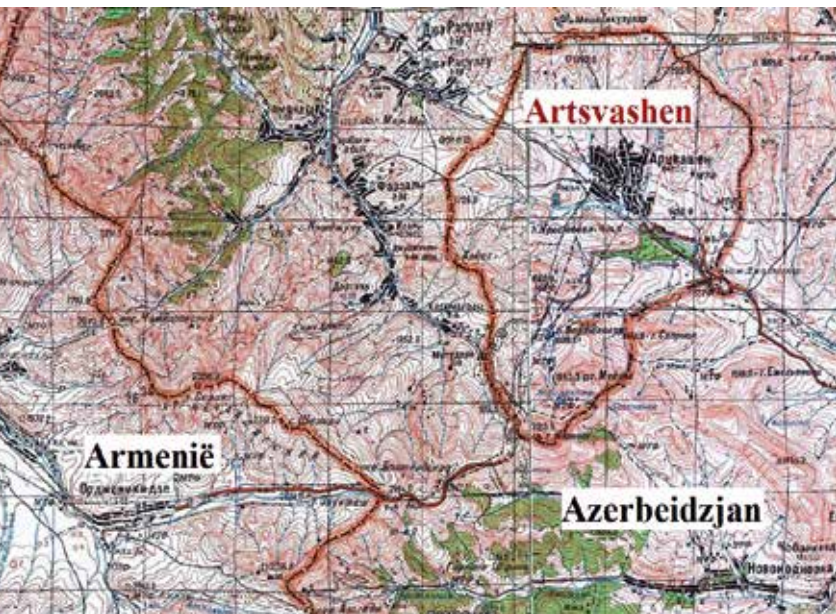


**Artsvashen betekent letterlijk 'adelaarstad'.** <https://mapsights.com>

sticht door plaatselijke emigranten. Hin Bashkend werd op 25 januari 1978 door Armenië officieel tot Artsvashen omgedoopt.

De enclave ligt op een hoogte van ongeveer 1.500 meter boven de zeespiegel. Het is een landelijk gebied van de provincie Gegharkunik in het noordoosten van Armenië en wordt volledig door het grondgebied van Azerbeidzjan omringd. De enclave is ongeveer 4.000 hectare groot en bevindt zich op het dichtste punt op circa 3,3 km van het vaderland. Artsvashen bevindt zich ten oosten van het Armeense Sevan-meer en is ongeveer 9,4 km lang. Er loopt geen doorgaande weg door de enclave. Het Azerbeidzjaanse wegennet is dus niet afhankelijk ervan.

Artsvashen werd waarschijnlijk in 1845 opgericht, al circuleren ook jaartallen tussen 1845 en 1859. De Armeense oprichters waren afkomstig van het Jraberd-district in Nagorno-Karabach. Negenendertig gezinnen verlieten hun geboortedorp aan het einde van de 18<sup>de</sup>-eeuw en bereikten via omzwervingen langs Choratan en Parakert het grondgebied van Artsvashen. Er bestaat een legende over de stichting van het dorp. De



**Artsvashen op een topografische kaart uit de voormalige Sovjet-Unie.** <http://geosite.jankrogh.com>

Armeniërs van Artsvashen raakten namelijk al snel met Turken uit de nabijgelegen vlakte in conflict. De Turken eisten dat de nieuwkomers het gebied zouden verlaten. Die verklaarden dat ze nergens anders terecht konden. De ruzie werd uiteindelijk door een partijtje worstelen en een gevecht tussen twee stieren beslecht. Artsvashen won ze allebei en de Armeniërs mochten blijven. Een eerdere Armeense aanwezigheid op het terrein wordt bevestigd door een inscriptie uit 1607 op de Surb-Hovhanneskerk.

### Artsvashen in de Sovjet-Unie

In de 19<sup>de</sup> eeuw telde Artsvashen een duizendtal inwoners, bij het begin van WO1 meer dan drieduizend en tijdens WO2 zelfs meer dan vierduizend. Vanaf 1907 werden enkele pogingen ondernomen om de bevolking van Artsvashen van onderwijs te voorzien. Eerst kwamen er privéschooltjes. In 1921 opende een staatsschool de deuren en later kwamen er nog twee scholen bij. Artsvashen telde toen 1.500 leerlingen. In de decennia na WO2 liep hun aantal flink terug door de massale emigratie ten gevolge van de zeer ongunstige sociaaleconomische omstandigheden. Heel wat inwoners van Artsvashen emigreerden naar Karmir, Vahan, Getik of naar steden in de Russische Federatie. Bij de onafhankelijkheid van Armenië resteerde er nog maar één school. Het aantal huizen was van 850 naar 600 gedaald en zo'n 50 tot 60 ervan waren verlaten. Het inwoneraantal zakte tot 2.750.

In 1920 vergat het Rode Leger om Artsvashen te veroveren. Pas na onderhandelingen namen Sovjet-



**Artsvashen is bekend voor zijn tapijtweverijen.** <http://www.osce.org>

mogendheden het dorp over. In januari 1927 gaf Stalin ongeveer twaalfduizend hectare van het oorspronkelijke grondgebied van Artsvashen aan Azerbeidzjan. Moskou probeerde op die manier het olierijke Azerbeidzjan te paaien en tegelijk het Armeense anti-bolsjewisme te sanctioneren. 'Ter compensatie' kreeg Armenië op 18 februari 1929 een corridor naar Artsvashen. Het dorp bleef op deze manier tot 1931 geografisch met Armenië verbonden. Maar toen werd de corridor aan Azerbeidzjan teruggegeven, waardoor Artsva-

shen een Sovjet-Armeense enclave in Sovjet-Azerbeidzjan werd. Een internationale (dus echte) enclave werd het dorp pas bij de onafhankelijkheid van Armenië.

In de Sovjettijd was een tak van het Armeense staatstapijtbedrijf Haygorg in Artsvashen gevestigd. Vrouwen leerden het weven van hun moeders en grootmoeders, die decennialang voor Haygorg hadden gewerkt. Het was een schande wanneer een meisje of vrouw in Artsvashen geen tapijten kon weven. Wie niet voor Haygorg werkte, had thuis een eigen weefgetouw. Emigrerende vrouwen uit Artsvashen hebben in hun nieuwe woonplaatsen de traditie van het tapijten weven voortgezet. In 1945 regelden de inwoners het transport van irrigatiewater naar hun dorp. Met 500 hectare landbouwgronden is Artsvashen een overwegend agrarisch gebied. Met de uitbreiding van het dorp werd alsmaar meer water naar het dorp geleid. In 1968 werd een eigen waterreservoir aangelegd. Door mijnbouw is de enclave ook rijk aan grondstoffen, inclusief goud.



**Het Bashkend-meer dient als waterreservoir.** <http://www.panoramio.com>





**Azerbeidzjaanse vluchtelingen tijdens de Nagorno-Karabach oorlog.** <https://commons.wikimedia.org>



**Een 106-jarige Armeense vrouw verdedigt haar woning.**  
<https://www.reddit.com>

De bekendste inwoner van Artsvashen is wellicht Saribek Soghomon Chilingarian, geboren op 18 mei 1925. Op 31 mei 1945 kreeg hij de titel 'Held van de Sovjet-Unie' voor zijn deelname aan een operatie waarbij vijf soldaten in april van datzelfde jaar een kasteel nabij Berlijn hadden veroverd. Hij was degene die de rode vlag op het bezette bolwerk had gehesen.

Het grondgebied van Artsvashen is rijk aan historische en culturele monumenten zoals middeleeuwse kerken, begraafplaatsen en kruisstenen. Jammer genoeg werden bij de aanleg van het waterreservoir tal van bronstijdgraven vernietigd. De in oorsprong prachtig versierde St.-Minaskerk in het centrum van het dorp dateert uit 1872. In de dertiger jaren van de vorige eeuw veranderde het heiligdom in een pakhuis met landbouwproducten. Bovendien werd onder het mom van een reparatie het eikenhouten dak verwijderd. Het interieur onderging veranderingen toen de kerk tot een uitvaartzaal werd heringericht. Een grondige restauratie was gepland voor 1991, maar kon niet doorgaan omwille van de oorlog.

### Inname van Artsvashen

Tijdens de oorlog om Nagorno-Karabach werd ook Artsvashen in de strijd betrokken. Op de weg die naar het dorp leidt, werd een Azerbeidzjaanse militaire buitenpost opgericht met als doel het weren van wapens en munitie uit de enclave. En bij een hinderlaag van Azerbeidzjaanse militairen die Armeens spraken, kwamen tweentwintig Armeense soldaten om het leven. Op 8 augustus 1992 werd Artsvashen door Azerbeidzjaanse soldaten ingenomen. De oorzaak is tot op heden het onderwerp van een fel debat. Volgens sommigen volgde de overgave na een ongelijke strijd waarbij driehonderd Armeniërs om het leven kwamen. Hardnekkige geruchten doen echter de ronde dat Armeense en Azerbeidzjaanse legeraanvoerders de enclaves hebben geruild en dat met de vrijwillige overgave van Artsvashen een bloedbad is afgewend. Het Armeense leger ging vervolgens over tot een gedwongen evacuatie van de 4.500 dorpelingen. Met bussen werden zij gedeporteerd naar

dorpen tussen Artsvashen en het Sevan-meer, onder andere Shorza, Vahan, Chambarak en Drakhtik. De inwoners kregen twee uur de tijd om hun spullen in te pakken. Het ergste was nog de onzekerheid. Niemand wist waarheen ze naartoe gebracht werden en wat daar zou gebeuren. In Artsvashen werd de Armeense bevolking door Azerbeidzjaanse vluchtelingen uit Nagorno-Karabach vervangen en de oude naam Bashkend opnieuw ingevoerd.

### Staakt-het-vuren

Armenië, Nagorno-Karabach en Azerbeidzjan ondertekenden in Kirgizië op 12 mei 1994 een staakt-het-vuren. Sindsdien bleven een viertal resoluties van de Veiligheidsraad van de Verenigde Naties voor een terugtrekking uit de bezette gebieden onbeantwoord. De militairen ter plaatse nemen in heel de regio een status quo in acht. Armenië geeft het veroverde terrein niet terug. Het staakt-het-vuren stopte weliswaar de open militaire oorlogsvoering, maar een vredesovereenkomst kwam er niet. Vooral Azerbeidzjan, de verliezende

partij, grijpt dit als een excuus aan om het geweld voort te zetten. Het wankele bestand wordt regelmatig geschonden, vooral in het noordoosten van Armenië. Die schendingen vallen vaak samen met interne aangelegenheden zoals verkiezingen, protesten of hoog politiek bezoek. Europa kijkt bang toe omdat een destabilisatie van de regio de aanvoer van olie en gas uit de Kaspische Zee bedreigt. De belangrijkste oliepijplijn van Azerbeidzjan loopt op minder dan 45 km van het conflictgebied.



**Gewapende militairen maken deel uit van het dagelijks leven.** <https://southfront.org>

Spanningen aan de grens tussen Armenië en Azerbeidzjan hebben de afgelopen jaren niet alleen tot materiële schade geleid, maar ook tot een verlies van mensenlevens. Hoewel in beide landen het grootste deel van de bevolking in vrede leeft, zijn de mensen in de grensdorpen nog altijd in oorlog met elkaar. Zij worden regelmatig met tanks, machinegeweren of door sluipschutters onder vuur genomen. De spanning eist ook een psychologische tol, maar door de jaren heen hebben de dorpeelingen zich aan de realiteit van het leven aangepast. Zo worden schoolkinderen regelmatig getraind in het vermijden van mijnevelden en het omgaan met noodsituaties. Veel

landbouwgronden zijn onbruikbaar omdat ze als mijnenveld in gebruik zijn of omdat ze onder direct sluipschuttervuur liggen. Vroeger was de veeteelt heel gebruikelijk in de grensregio. Tegenwoordig niet meer, vanwege het risico om vee te verliezen door granaten, mijnen of kogels.

Armenië en Azerbeidzjan riepen in 1991 allebei hun onafhankelijkheid uit. Maar aangezien zij nog altijd door de oorlog in beslag genomen zijn, volgde er nooit een wederzijdse grenserkenning. In plaats van een afgebakende grens is er een wapenstilstandslijn, de 'lijn van contact'. Die omvat militaire posten, draadversperringen, loopgraven en mijnevelden. Militaire posten veranderen van tijd tot tijd van locatie, afhankelijk van de situatie op het terrein. Hierdoor veranderen ook telkens de grenzen. Google Maps toont daarom de oude administratieve grenzen

tussen Sovjet-Armenië en Sovjet-Azerbeidzjan, zoals aangegeven op topografische kaarten van de Sovjet-Unie.

### **Beperkt stemrecht voor ontheemde enclavebewoners**

In 2014, twee decennia na hun gedwongen verhuis, mochten de vroegere bewoners van de Azerbeidzjaanse enclaves niet stemmen bij de gemeenteraadsverkiezingen in hun land. Zij verwierven in hun nieuwe woonplaats geen permanente verblijfsstatus omdat zij nog altijd in hun enclavedorp geregistreerd staan en niet in het gemeentelijke kiesdistrict waar ze nu wonen. Ambtenaren beweren dat de ontheemden maar tijdelijk uit hun enclave weg zijn. De terughoudendheid om hen hetzelfde stemrecht te geven als de andere inwoners, komt voort uit de angst dat dit gezien kan worden als een de facto erkenning dat ze nooit



**Grafstenen van gesneuvelde Azerbeidzjaanse soldaten.** <https://commons.wikimedia.org>



**Armenië is bereid om zijn leger terug te trekken uit het gebied rond Nagorno-Karabach op voorwaarde dat er een corridor komt.** <https://patrickmontreal.deviantart.com>

meer naar huis zullen gaan. Aan de presidents- en parlementsverkiezingen mogen ze wel deelnemen.

### Onderhandelingen

De grenzen tussen Azerbeidzjan en Armenië zijn al meer dan 25 jaar dicht. Turkije steunt Azerbeidzjan en houdt daarom ook zijn grens met Armenië gesloten. Dat land leed ernstige economische schade als gevolg van de blokkades. Het is over land alleen via Georgië en Iran bereikbaar. Sinds het staakt-het-vuren houden internationale organisaties zoals het Rode Kruis toezicht op de lijn van contact. Maar omdat de Verenigde Staten een veroordeling van Azerbeidzjan blokkeren, worden schendingen van het bestand amper veroordeeld. Via het Rode Kruis worden krijgsgevangenen uitgewisseld en humanitaire projecten gerealiseerd, zoals het verstrekken van drink- en irrigatiewater aan inwoners van de grensdorpen.

Voor het heropenen van de grens

stelde Turkije jarenlang als eisen dat Armenië niet langer internationale erkenning voor de Armeense genocide mocht zoeken, dat het zou afzien van territoriale claims ten opzichte van Oost-Turkije (westelijk Armenië) en dat Armeense strijdkrachten zich zouden terugtrekken uit de bezette gebieden rond Nagorno-Karabach. In 2009 boekte Armenië vooruitgang in de onderhandelingen met Azerbeidzjan. Rusland voerde de druk op, waarschijnlijk om zich na de oorlog met Georgië als een vredelievende natie te profileren. De relaties tussen beide landen zouden genormaliseerd worden en een groot deel van het gebied rond Nagorno-Karabach zou naar Azerbeidzjan teruggaan. Armenië behield echter een provisionele corridor. Turkije leek het laatste verzoenende zetje te geven met de ondertekening van een normaliseringsovereenkomst met Armenië. Beide landen maakten een einde aan de jarenlange spanningen en gingen diplomatieke betrekkingen aan. Maar alvorens de Turks-Armeense grens weer kan worden opengesteld, moeten de

parlementen van beide landen het protocol ratificeren. En het Turkse parlement wil niet tot de ratificatie overgaan zolang Armenië zich niet uit Nagorno-Karabach terugtrekt.

### De toekomst

Na de stagnering van de vredesonderhandelingen laaide het geweld weer op. In mei 2012 werden vijf Azerbeidzjaanse soldaten bij de lijn van contact gedood. En in april 2016 stierven aan beide zijden van de grens tientallen soldaten bij herop flakkerende vijandigheden. Op basis van de huidige situatie lijkt vrede een kortstondige droom, al is het risico van grootschalige operaties erg laag. Geen van beide partijen heeft momenteel baat bij een nieuwe oorlog. Azerbeidzjan wacht op moderne wapens om Nagorno-Karabach te heroveren, Armenië rekt op de steun van Rusland. De onzekere toekomst moedigt de emigratie aan, vooral onder jongeren. Voorlopig wordt in de zes hierboven besproken enclaves de landbouw te midden van landmijnen en dreigend sluipschuttersvuur beoefend. De vrede kan niet snel genoeg ondertekend worden!



**Asher Samuels op Lovern.**  
foto Herman Janssen

## Buitenlands bezoek in Baarle

Via de Yahoo Borderpoint Group kwam ik in contact met Asher Samuels, een Joodse inwoner van Jeruzalem. 'Borderpoint' is een informatieforum voor geïnteresseerden in grenzen en telt honderden leden. Asher plande een reis naar Baarle-Hertog en vroeg advies over de 'must see locations' in de enclavehoofdstad van de wereld. Ik bood hem een gratis privérondeleiding aan en hij hapte gretig toe. Hieronder volgt zijn verslag.

"May 10<sup>th</sup> 2017, I visited the twin villages of Baarle-Nassau in the Netherlands and Baarle-Hertog in Belgium. While other villages span borders, Baarle is a village whose territory is divided into a patchwork quilt of Belgian and Dutch properties. Getting to Baarle was easier than I thought. There are two direct Intercity trains from Amsterdam Central Station to Breda and the trip took a little more than an hour. From there it was about 45 minutes by bus to Baarle. I had the tremendous fortune to have a guided tour of Baarle from Herman Janssen, member of the Baarle-Hertog-Nassau historical society."

"Many visitors to the town take advantage of crossing the border. I admit having seen similar issues in the US, where it was cheaper to go clothes shopping in another state, but crossing country lines takes that to a new level. It's not only an issue of shopping, but also of different traffic and other laws. And the rule of the front door led to some interesting situations, such as when a border needs not only latitude and longitude, but also elevation! When I worked for



**In het gemeentehuis van Baarle-Hertog duidt ledverlichting op de grond de grens aan. foto Asher Samuels**

a map company, one of the tricks we learned to tell when one moved to a different city was to check for changes in the road pavement. Outside the center of Baarle, it's easy to see changes in the pavement. In the center however, the municipalities made sure to have the pavement look the same, but the border is marked where it crosses the road. By the way, the border isn't always down the middle of the road!"

"Walking around in Baarle, I only managed to see some parts in town and some more where Herman took me in his car. It's worth coming back and riding a bike



**Asher schrijft twee postkaarten vanop het terras van Den Engel. foto Herman Janssen**



**Aankoop van een postzegel in het postkantoor van Baarle-Hertog.**

*foto Herman Janssen*

to see more of it for there's a 50 km enclave route. The new Baarle-Hertog village hall is one of the most interesting buildings. Yes, the border runs through the building! There's a jointly-staffed police station in the building, with each of the respective officers stationed on the appropriate side. In the village council conference room the line on the floor is the border. Yes, there is one member of the council who needs to sit in the Netherlands and, depending on how far back s/he leans, another one as well."

"After a couple hours of walking, it was time to stop for a coffee and to write a couple of post cards. I couldn't think of a better place to stop and do this than right on the border. I had to be careful not to push my chair back too far, or I would have crossed the border.

Having bought stamps at both the Belgian and Dutch post offices, I decided to try sending a card from each of the countries to see which one would arrive first. After two weeks of waiting, it's a tie: neither one arrived. I suspect that's more of an issue with the Israeli Post office than the ones in Baarle."

"Two Belgian enclaves, H1 and H2, meet at a single point. It's a question amongst geographers if meeting at one point counts as sharing a border or not. As of now, the only indication of this rare quadripoint is a small pipe stuck in the earth in a field."

"As much as looking at the borders makes fun for a trip today, about a hundred years ago it was much more serious. During World War I, the Netherlands stayed neutral,

but Belgium was occupied by Germany. To stop Belgian youngsters from escaping to the Netherlands, the Germans set up an electric fence, known as the Wire of Death. The poppies on the electric fence were added in memory of those who died trying to cross the border. Once again, I want to thank Herman for taking a day to show me Baarle and I definitely encourage other people fascinated with borders!"

**Bronnen:**

- <https://en.wikipedia.org>
- <http://www.wikiwand.com>
- <http://geosite.jankrogh.com>
- <https://armenian.usc.edu>
- <https://azerbaijgallery.wordpress.com>
- <http://fracademic.com>
- <http://www.allempires.com>
- <http://www.refworld.org>
- <https://archive.li>
- <https://www.mo.be>