

# Hoe uniek is Baarle?

HERMAN JANSSEN

*Het meest gecompliceerde en grootste enclavecomplex ter wereld bestaat niet meer...*

*Cooch Behar, ook bekend als de Chitmahals, was tot voor kort een omvangrijke verzameling enclaves nabij de grens van India en Bangladesh. Op 1 augustus 2015 wisselden beide landen officieel enclaves uit. Hiermee kwam een einde aan een drie eeuwen oude gebiedsanomalie en werd het uitwisselingsproces van inwoners en grondgebied beëindigd dat in de vijftigerjaren van de vorige eeuw was opgestart.*

Enclavestudies zorgen vaak voor spraakverwarring, uiteenlopende cijfers en een wirwar van lijstjes. Daarom is het goed om te weten dat we in dit artikel stevast van de strikte definitie uit het internationaal publiekrecht (of volkenrecht) uitgaan: "een enclave is een stukje grondgebied van een soevereine macht dat volledig door een andere soevereine macht omringd is." Sommige auteurs noemen deze gebieden 'echte enclaves'.

Laten we de verschillende onderdelen van deze definitie even nader



Indië en Bangladesh zijn buurlanden in Zuid-Azië.  
<https://warmongerblog.wordpress.com>

bekijken. De term 'grondgebied' sluit zogenaamde geloofs-, landbouw-, taal- en culturele enclaves uit. Denk bijvoorbeeld aan de protestantse enclaves in katholiek Noord-Brabant: 's Gravenmoer, Vrijhoeve-Capelle, Sprang-Capelle, Willemstad en Dinteloord.

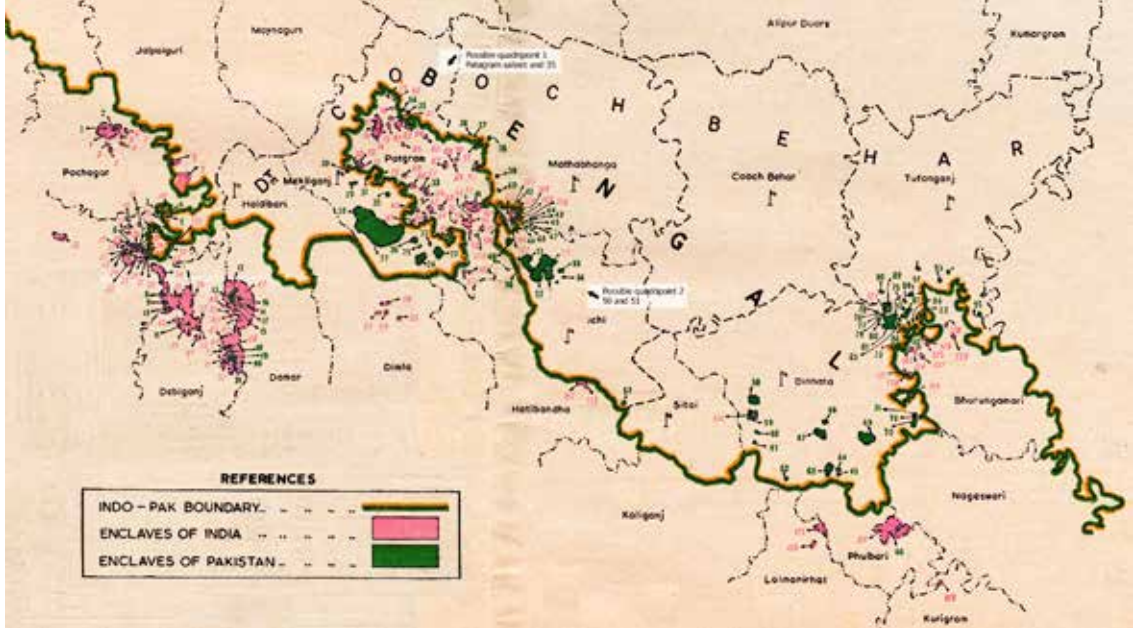
'Een stukje grondgebied' duidt op een verdeling. Het grondgebied is minstens in twee stukken verdeeld. Landen als San Marino, Vaticaanstad en Lesotho zijn bijgevolg geen enclaves omdat die opdeling ontbreekt.

'Een soevereine macht' verwijst naar de hoogst mogelijke macht. Het gaat dus over onafhankelijke landen en niet over subnationale gebieden zoals bijvoorbeeld het Brussels Hoofdstedelijk gewest in Vlaanderen.

'Volledig door een andere soevereine macht omringd' sluit gebieden uit die weliswaar door een ander land omringd zijn, maar die vrije toegang hebben tot de zee. Het zijn dus gebieden met eigen territoriale wateren. Denk daarbij aan Guantánamo Bay, Ceuta, Melilla, Gibraltar en Kaliningrad. Er zijn ook door



Op 8 juni 2015 schudden de Eerste Ministers Narendra Modi van Indië (links op de foto) en Sheikh Hasina Wajed van Bangladesh mekaar de hand na het ondertekenen van het verdrag. [www.panorama.com.vt](http://www.panorama.com.vt)



Oude enclavekaart van Cooch Behar. collectie Brendan R. Whyte

een ander land omringde en aan de zee grenzende gebieden die géén eigen territoriale wateren hebben. Zij zijn dus helemaal door dat ander land omringd, ook langs de kant van de zee. Bijgevolg is hier wél sprake van enclaves. Dergelijke gebieden noemt men ‘maritieme enclaves’. Een voorbeeld hiervan is het Argentijnse Isla Martin Garcia, gelegen in de territoriale wateren van Uruguay in the Rio de la Plata. Er bestaan ook twee zogenaamde ‘lacustrine enclaves’, gelegen in de territoriale wateren van het meer Nyasa in Mozambique en behorend tot Malawi.

### Nog meer begrippen

Het land waartoe een enclave behoort, wordt in de literatuur het vasteland, het centrale land, het thuisland of het vaderland genoemd. Het land dat een enclave insluit, heet het omliggende land, het buurland of het gastland.

Een exclave is een enclave gezien vanuit het vaderland: de enclave bevindt zich dan ‘buiten’ het thuis-

land. Vanuit het gastland is dan sprake van een enclave: gelegen ‘in’ het omringende land. Deze dubbele terminologie werkt verwarrend, zeker omdat het werkveld van onze vereniging zich zowel over Baarle-Hertog als Baarle-Nassau uitstrekt. Het begrip exclaves wordt daarom in deze tekst niet meer gebruikt.

Een subenclave is een enclave in een andere enclave. Engelstalige auteurs gebruiken in dat geval de term ‘counterenclave’.

Tot slot vermelden sommige wetenschappers ‘historische enclaves’. Dat zijn enclaves die niet meer bestaan. Voorbeelden hiervan zijn West-Berlijn en Cooch Behar.

### Cooch Behar

Tot verleden jaar bestond er maar één gebied in de wereld dat enigszins met Baarle vergelijkbaar was: Cooch Behar, gelegen op de grens tussen India en Bangladesh. Daar waren vele tientallen enclaves en subenclaves. Zowel in Baarle als in

Cooch Behar dateren de enclaves van lang vóór het tot stand komen van de nationale staten. De enclaves van Cooch Behar gaan terug tot de periode 1711-1713. Ze zijn het resultaat van vredesverdragen tussen heersers van het Mogolrijk en het feodale koninkrijk Cooch Behar. De Mogols waren niet in staat om een aantal stamhoofden van Cooch Behar te verdrijven uit gebieden die omringd waren door het Mogolrijk. Anderzijds controleerden Mogolstrijders gebieden in Cooch Behar, waar zij belastingen inden en over de lokale inwoners heersten. Een plaatselijke legende verklaart het ontstaan van de enclaves als het resultaat van een reeks schaakwedstrijden tussen de Maharadja van Cooch Behar en de Faujdar van Rangpur (een Mogolse commandant), met tal van dorpen als inzet. Drie eeuwen lang overleefden deze enclaves elke wijziging van soevereiniteit: Britten kwamen in de plaats van Mogols, in 1947 werden Indië en Pakistan onafhankelijk en in 1971 scheidde Oost-Pakistan (het latere Bangladesh) zich van Pakistan af.



**Indische soldaten bewaken de grens om migranten en terroristen uit Bangladesh te weren.** [www.thehumanimprint.com](http://www.thehumanimprint.com)

Bij de dekolonisatie van het Britse Rijk ontstonden maar liefst 198 enclaves, met een totale oppervlakte van ongeveer 119 km<sup>2</sup>. Ter vergelijking: dat is bijna vijftig keer de oppervlakte van de dertig Baarlese enclaves (2,49 km<sup>2</sup>). Bangladesh telde 92 enclaves, waaronder de kleinste enclave ter wereld en 21 subenclaves (enclaves in een enclave). Indië had 106 enclaves, waaronder drie subenclaves en één sub-subenclave (een enclave in

een enclave in een enclave: enig in de wereld).

In 1947 verdeelden de Britten in een periode van 36 dagen maar liefst 80 miljoen mensen en 175.000 vierkante mijlen van het grondgebied dat in de loop van duizend jaar was samengebracht. Dit haastige en ambitieuze demarcatieproces van 4.096 kilometer grensgebied negeerde veel kwesties, waaronder de zoektocht naar

een toegangsweg tot elke enclave. Indië en Pakistan vroegen elkaar om vrije toegang tot de eigen enclaves, maar ze waren niet bereid om in ruil vrije doorgang naar de enclaves van de tegenpartij te verlenen. Daardoor waren de verantwoordelijke overheden niet geneigd om het lokale bestuur en de infrastructuur van de enclaves te ontwikkelen. De bewoners en hun noden werden het slachtoffer van meningsverschillen en conflicten tussen de twee landen. In 1950 werd nog een initiatief genomen



**Omwille van hun illegaliteit waren enclavebewoners verplicht om in het zwart te werken.** [www.lukeduggleby.com](http://www.lukeduggleby.com)



**Veel ouders uit de enclaves kochten valse documenten en betaalden steekpenningen om hun kinderen in een school van het hen omringende land in te schrijven.** <http://projects.aljazeera.com>



om de enclaves met hun thuisland te verbinden. Een akkoord werd gesloten dat in de vrije toegang van overheidsfunctionarissen tot de hen toebehorende enclaves voorzag. Maar het akkoord kwam nooit in werking omwille van de ingewikkelde procedures en de Indisch-Pakistaanse vijandigheid.

### Sociale ellende

Na de invoering van de strikte paspoort-, visa- en grenscontroles in 1952 konden de inwoners zich zonder visum niet meer vrij buiten hun enclave bewegen en raakten zij volledig in de illegaliteit. Zij konden geen visum verkrijgen omdat ze daarvoor naar hun thuisland moesten reizen, wat niet mogelijk was zonder visum. Zij verhulden hun identiteit om buiten de enclave werk te zoeken en gebruikten dan een vals paspoort met vermelding van een geleende familienaam. Om naar school te gaan hadden ook de kinderen een vals paspoort nodig. Enclavebewoners werden niet geaccepteerd in het hen omringende land.

De situatie in de enclaves was door de jaren heen eerder verslechterd. Er was geen waterleiding, elektrici-



**Inwoners passeerden illegaal hun enclavegrens om in het buurland te werken.**  
[www.independent.co.uk](http://www.independent.co.uk)

teit of sanitaire voorziening omdat beide landen het niet toelieten om leidingen over elkaars grondgebied aan te leggen. De meeste enclaves waren ook economisch van hun thuisland afgesloten, waardoor de inwoners afhankelijk waren van illegale grensoverschrijdingen en leveringen van derden. Zo werden de enclaves aan beide kanten van de grens broeinesten voor smokkelaars en andere criminelen. Bewoners waren vaak het slachtoffer van sociale uitbuiting door de politieke elite van het hen omringende land. Landbouwers kregen geen eerlijke prijs voor hun oogst omdat ze hun gewassen altijd via tussenpersonen moesten verkopen. Er was geen verharde weg, geen school, geen postbedeling, geen gemeentebede-

stuur, geen notariaat, geen politie en geen rechtbank. Gewelddelicten zoals verkrachtingen en moorden bleven onbestraft omdat de bevolking geen gebruik kon maken van het staatsrechtelijk apparaat. Ook de gezondheidszorg ontbrak. In het omliggende land kon men slechts onder een valse naam in een ziekenhuis terecht. Kinderen die daar geboren werden, hebben officieel zelfs geen ouders omdat deze een valse naam opgaven. Door alle belemmeringen ontstond een groot tekort aan medicijnen.

Huwelijken werden vaak tussen enclavebewoners gesloten, met inteelt tot gevolg. Bruiden uit de omgeving weigerden vaak om in de enclave van hun man te komen wonen. Indië noch Bangladesh waren van harte bereid om de soevereiniteit van hun enclaves over te dragen. Tegelijk werd de veroorzaakte hoeveelheid menselijk leed zwaar onderschat. Veel bewoners van Indische enclaves vertrokken naar hun thuisland omdat de situatie onhoudbaar werd. Hun plek werd door arme inwoners uit Bangladesh ingenomen, die hierdoor illegaal op Indisch grondgebied verbleven.

En toen Indië om het illegale grensverkeer te voorkomen hekwerken

**De enclavegrens bevond zich tussen deze twee personen. De pomp stond in Indië, het huis in Bangladesh.** [www.migrationpolicy.org](http://www.migrationpolicy.org)



en doorgangsposten aan heel de grens met Bangladesh plaatste, had dit grote gevolgen voor de bewegingsvrijheid van de enclavebewoners. Alsmear duidelijker moesten zij zich illegaal in het hen omringende land bevoorraden, wat vaak tot gerechtelijke vervolging leidde. Meer dan driekwart van de enclavebewoners uit Bangladesh verbleef bij gebrek aan een geldig reisdocument een tijdlang in de Indische gevangenis.

Jarenlang organiseerde het India-Bangladesh Enclave Exchange Coordination Committee in beide landen vreedzame acties zoals hongerstakingen en vredesmarsen. Doel was de bewustmaking van politici en de bevolking van het lijden en het gevaar waarmee de enclavebewoners constant geconfronteerd werden. Er werd voor een snelle uitwisseling van de enclaves gepleit.

### Ruilovereenkomst

In 1958 begonnen de eerste onderhandelingen om de enclave-situatie op te lossen. Dit leverde weinig resultaat op omdat een aantal plannen op verzet van plaatselijke bewoners stuitte. In 1974 kwamen de regeringen van Indië en Bangladesh toch overeen om enclaves uit te wisselen en/of de toegang tot elkaars enclaves eenvoudiger te maken. Het verdrag werd ondertekend door Bangladesh, maar niet door Indië omwille van de moeilijk lopende bilaterale relaties en het landelijke verzet. Pas in 2001 werden de gesprekken hervat, wat leidde tot de ondertekening van een protocol in 2011. Beide landen beloofden om tot een oplossing te komen, maar het protocol voorzag geen

tijdschema en opnieuw kwam er tegenstand vanuit Indië.

In 2014 kwamen met de verkiezingsoverwinning van de Bharatiya Janata Party in Indië en de komst van een nauwere samenwerkingspolitiek met Bangladesh de pogingen om de landenpuzzel te ontwarren in een stroomversnelling. De relaties verbeterden aanzienlijk omdat premier Sheikh Hasina van Bangladesh erop ging toezien dat Indiase vrijheidsstrijders niet vanuit Bangladesh konden opereren. Na 41 jaar werd de overeenkomst uit 1974 door Indië geratificeerd, waardoor dat verdrag op 1 augustus 2015 om middernacht in werking kon treden. In de enclaves werd de landruil plechtig met het hijsen van de nieuwe vlag gevierd. Er werden 68 kaarsen aangestoken en 68 ballonnen opgelaten, één voor elk jaar dat de enclavebewoners nagenoeg state-loos waren. De landen spraken af om de gebieds- en bevolkingsruil tegen 30 juni 2016 af te ronden, inclusief het plaatsen van officiële grensafbakeningen.

Door het uitwisselen van grondgebied ontstond een doorlopende en duidelijke grenslijn. Indië stond

103 enclaves af, Bangladesh 70. Het grondgebied van de 24 subenclaves bleef behouden. Maar door de gebiedsruil van de omringende enclaves werd hun enclavestatus automatisch opgeheven. Op één enclave na waren met dit verdrag alle enclaves van Cooch Behar van de kaart geveegd: meer dan driekwart van alle enclaves in de wereld! Indië werd 10.051 hectare kleiner en verloor 12.669 inwoners ten nadele van Bangladesh.

53.384 vroegere enclavebewoners moesten vóór 1 november 2015 zelf hun domicilie en daarmee ook hun nationaliteit kiezen. Alle Bengalezen bleven in hun dorp wonen en kregen dus de Indische nationaliteit. Dat is niet verwonderlijk: de levensstandaard, werkvooruitzichten en economische opportuniteiten zijn in Indië beduidend hoger dan in Bangladesh. 37.532 Indiërs uit de enclaves bleven eveneens in hun dorp en kregen bijgevolg de Bengalese nationaliteit. Welgeteld 989 enclavebewoners verhuisden volgens de gemaakte afspraak naar thuisland Indië en behielden zo de Indische nationaliteit. Zij kregen een pas om de grens via een checkpoint te passeren, waarna zij in één van

**Familieleden ondertekenen officiële papieren ter bevestiging van hun keuze voor de Bengaalse nationaliteit.** <http://projects.aljazeera.com>







In dit dorp verhuizen twintig families naar Indië (links). De anderen blijven ter plaatse en worden inwoners van Bangladesh. <http://projects.aljazeera.com>



Deze 70-jarige vrouw verhuist naar Indië en toont haar emoties bij het afscheid van haar zoon (op de voorgrond), die in Bangladesh achterblijft.

<http://projects.aljazeera.com>

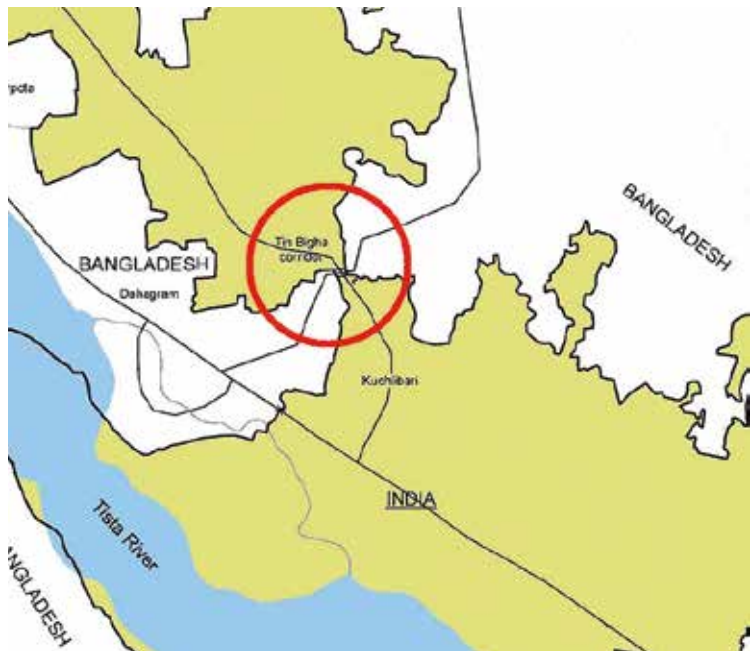
de drie kampen ondergebracht werden. Het is de bedoeling dat die kampen maximaal twee jaar blijven bestaan.

De Indische overheid heeft de mobiliteit van de nieuwkomers ingeperkt en de kampen met een draadversperring omgeven. Er is een tekort aan rantsoenkaarten. Dat betekent: geen rijst, geen melkpoeder en geen kerosine. Maar de kwaliteit van het leven in de kampen is ondanks alles beter dan in de vroegere enclaves. De bewoners worden aan de nodige documenten geholpen. Veel uitdagingen blijven echter bestaan, zoals het vinden van een school of werk. Nieuwkomers krijgen daarbij voorrang, waardoor de spanning nabij de

kampen hoog oploopt.

Het uitwisselen van kadasterinformatie blijkt één van de meest ingewikkelde en cruciale aspecten van de gebiedsruil. Enclavebewoners kochten of erfden decennialang grond zonder geldige documenten of correcte registratie. Zij vrezen al hun eigendommen te verliezen. Wie zijn dorp heeft verlaten, wacht

nog altijd op het geld van de verkoop van zijn bezittingen door de overheid. Tegelijk zoeken Indische instanties nog altijd grondgebied voor de hervestiging van families uit de voorlopige kampen. Voor de duizenden die in hun dorp bleven, veranderde er tot hertoe weinig. Zij ontvingen nog geen identiteitskaart. Nieuwe infrastructuur



Grondplan van de enige resterende enclave in de regio.

<http://invitetobd.blogspot.be>

tuurprojecten voorzien weliswaar in de aanleg van elektriciteit en vers drinkwater en het bouwen van wegen, bruggen, ziekenhuizen, scholen, gemeentehuizen, politiekantoren, rechtbanken, markten en heiligdommen. Maar de plannen vorderen slechts traag. Budgetten zijn inmiddels voorzien, zowel in Indië (134 miljoen euro) als in Bangladesh (20,5 miljoen euro). Ze bieden mooie vooruitzichten voor de ontwikkeling van de vroegere enclaves, tenminste als het geld op de juiste plaatsen terechtkomt.

### Eén resterende enclave

De grootste enclave van Bangladesh is niet bij de ruil betrokken omdat er in 1974 een andere oplossing voor gevonden werd. Bangladesh mocht de Dahagram-Angarpota enclave behouden omdat Indië zijn zin bij de betwiste grensafbakening in Berubari kreeg. De enige resterende enclave in Cooch Behar heeft een oppervlakte van 25,95 km<sup>2</sup> en een bevolking van ongeveer 20.000 personen.

Op het dichtste punt is de enclave maar 178 meter van de rest van Bangladesh verwijderd. Sinds 1992 is de enclave op die plaats via de gehuurde Tin Bigha corridor met het thuisland verbonden. Deze strook is 85 meter breed en wordt streng door soldaten uit beide landen bewaakt. Aan elke kant van de corridor sluit een poort de toegang tot het grondgebied van Bangladesh af. Tot 2011 was het passeren van de doorgang slechts bij daglicht toegestaan. Hierdoor noemde Dahagram-Angarpota zich van 1992 tot 2011 de enige parttime enclave ter wereld, wat overigens niet correct was: het gebruik van een corridor verandert niets aan het enclavestatuut. In september 2011 sloten de twee landen een huurovereenkomst voor een doorlopend gebruik van de corridor gedurende een periode van 999 jaar. Ook hierbij geldt dat wettelijk gezien de enclavetoestand daarmee niet is opgeheven.

De corridor wordt gehuurd om het oost-west personenverkeer van en naar de enclave mogelijk te



**Ingang van de Tin Bigha corridor vanuit Bangladesh.**

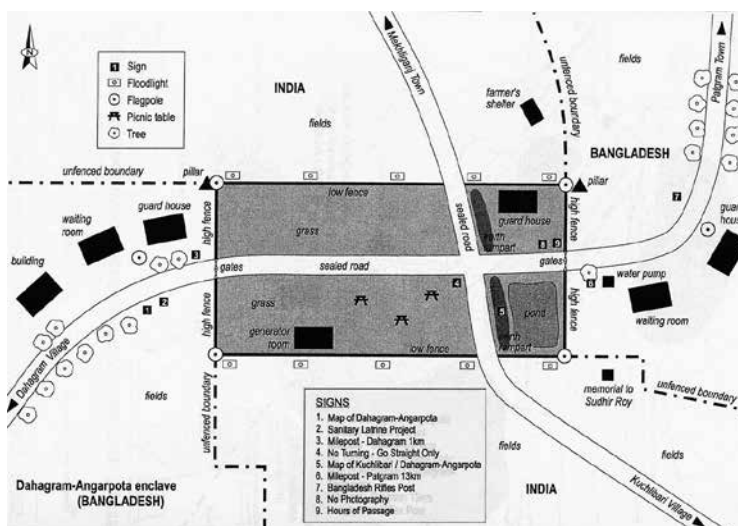
[https://en.wikipedia.org/wiki/Tin\\_Bigha\\_Corridor](https://en.wikipedia.org/wiki/Tin_Bigha_Corridor)

maken. Vanuit Indië kwam er flink wat oppositie tegen de plannen omdat men dacht dat het noord-zuidverkeer door de corridor dan niet meer mogelijk was, waardoor een zuidelijk gelegen Indisch dorp vanuit het thuisland niet meer bereikbaar zou zijn. Beide wegen kruisen namelijk in die smalle strook. De toegangswegen blijven weliswaar alle twee open, maar reizigers mogen in de corridor geen halt houden om een praatje te maken of handel te drijven met inwoners van hun buurland.

Bengalese gewapende soldaten of politieagenten mogen de corridor niet passeren, Bangladesh mag ook geen ander gebruik van de corridor maken. Zo mogen geen leidingen voor nutsvoorzieningen aangelegd worden. Omdat hierdoor geen elektriciteit, stromend water of gas beschikbaar is, moest in de enclave onlangs een ziekenhuis gesloten worden.

### Vergelijking met Baarle

Baarle en Cooch Behar werden vaak in één adem vernoemd. Er waren dan ook duidelijke overeenkomsten, waaronder de grote hoeveelheid enclaves en het ontstaan eeuwen geleden in een zelfvoorzienend landbouwgebied ten gevolge



**Grondplan van de Tin Bigha corridor.** <https://fronterasblog.com>



van naast liggende leengoederen van verschillende leenheren. Zowel in Baarle als in Cooch Behar maakten die leenheren na verloop van eeuwen plaats voor nationale instanties.

Maar er waren tevens grote verschillen. Zo waren de enclaves van Cooch Behar meer bevolkt, was de totale oppervlakte veel groter en lagen de enclaves over een groter gebied verspreid. Maar het meest in het oog springend waren de totaal verschillende levensomstandigheden, gek genoeg het resultaat van die min of meer gelijkaardige enclave-situatie. Baarle toont het best mogelijke scenario door zijn enclaves als een toeristische attractie uit te spelen, met geldelijk profijt tot gevolg. Cooch Behar kreeg het slechtst mogelijke scenario over zich heen. Die enclaves waren voor de lokale bevolking een voortdurende bron van armoede en miserie.

Vóór de opheffing van de enclaves van Cooch Behar waren er in heel de wereld 259 enclaves, waaron-



**In de enclaves was geen elektriciteit. Deze leerlingen maken hun huiswerk bij de olielampen.** [www.lukeduggleby.com](http://www.lukeduggleby.com)

der 32 subenclaves en één sub-subenclave. Er waren toen meer enclaves dan landen! Nu zijn er wereldwijd nog slechts 62 enclaves, waaronder acht subenclaves. Werd Cooch Behar het meest ingewikkelde enclavecomplex genoemd, Baarle kwam op een dichte tweede plaats. Die concurrentie is weggevallen. Baarle is niet alleen het ingewikkeldste, meest versnipperde dorp ter wereld. Het heeft nu ook het enige en dus

het grootste enclavecomplex ter wereld. Ongeveer 48% van alle enclaves bevindt zich in ons dorp (30 van de 62). Baarle telt bovendien maar liefst 87,5% van alle subenclaves (7 op 8). De Belgische enclave op Loveren (H7) is wereldwijd de kleinste enclave (2.469m<sup>2</sup>). De Nederlandse enclave N3, met daarin de Biergrens, is 's werelds kleinste subenclave (2.863m<sup>2</sup>). Langs de Visweg ligt het enige quadripunt ter wereld waar twee enclaves door één punt met elkaar verbonden zijn. Een quadripunt is een punt waar vier landsgrenzen elkaar raken. Zo uniek is Baarle!

#### **Bronnen:**

- E-mails op 10, 11 en 12 augustus 2016 met dr. Brendan R. Whyte, assistent kaartbeheerder bij de Nationale Bibliotheek van Australië.
- Ministry of External Affairs, "Exchange of enclaves between India and Bangladesh", press release, New Delhi 20 november 2015.
- Ministry of External Affairs, "India and Bangladesh Land Boundary Agreement", New Delhi.
- [www.migrationpolicy.org/article/india-and-bangladesh-swap-territory-citizens-landmark-enclave-exchange](http://www.migrationpolicy.org/article/india-and-bangladesh-swap-territory-citizens-landmark-enclave-exchange)
- <http://projects.aljazeera.com/2015/10/bangladesh-chitmahals>
- <http://geosite.jankrogh.com/>



**Enclavebewoners waren zelf verantwoordelijk voor het handhaven van de orde en vergaderden regelmatig om hun problemen op te lossen.**

[www.lukeduggleby.com](http://www.lukeduggleby.com)